

Hållbarhetsåret 2021

Tillgänglighet och hållbarhet för
dagens och morgondagens invånare
i Strängnäs kommun

sevab.com

SEVAB Strängnäs Energi AB | Dammvägen 12A, Box 32, 645 21 Strängnäs
Kundservice: 0152-460 50 | kundservice@sevab.com



Inledning

Vår hållbarhetsredovisning avser räkenskapsåret 2021. Vi har hämtat inspiration från de riktlinjer som finns beskrivna i det internationella ramverket för hållbarhetsredovisningar, GRI (Global Reporting Initiatives). De nyckeltal som redovisas för personal, inköp och transporter i denna hållbarhetsredovisning avser vårt gemensamma driftbolag Eskilstuna Strängnäs Energi och Miljö AB (ESEM). Övriga nyckeltal gäller SEVAB Strängnäs Energi AB.

Strängnäs växer och kommande år är målet att möta de krav som ställs när befolkningen växer. Ökad kapacitet i våra nät kommer att vara fokus flera år framåt.

Under 2021 har det huvudsakliga fokuset för SEVAB varit att rusta upp befintliga anläggningar och nät. Ledningsnätet för VA renoveras löpande och Strängnäs avloppsreningsverk har snart en ny efterlängtd rötningsanläggning på plats. Fokus ligger också på reinvesteringar i pumpstationer och reservvattenverket.

Elnätet behöver förstärkas, stort fokus ligger på nätet i Kjula som levererar el till Eskilstuna logistikpark där ett flertal högspänningskunder etablerat sig under året. Den förändrade elmarknaden gör att vi behöver möta de krav som ställs av våra kunder. Under året har tusentals elmätare bytts ut på grund av att det ställs nya lagkrav på funktionen för elmätare.

Den största händelsen under året har varit avyttringen av SEVABs värmeverksamhet som omfattar anläggningen och inventarier. Anläggningen kommer fortsättningsvis att drivas och ägas av Solör Bioenergi Fjärrvärme AB.



Innehåll

Hållbarhetsåret 2021

- 04 Organisation
- 05 Hållbarhet i verksamheten
- 07 Från globala mål till lokal hållbarhet
- 08 Våra intressenter
- 10 Grunden till vårt hållbarhetsfokus och utmaningar framåt
- 11 Så jobbar vi med risker
- 15 Miljömässig hållbarhet
- 16 Aktivt hållbarhetsarbete inom våra verksamheter
- 19 Miljömässiga nyckeltal
- 19 Social hållbarhet
- 22 Jämställdhet och mångfald
- 23 Engagemang för en hållbar samhällsutveckling
- 24 Ekonomisk hållbarhet
- 25 Affärsetik och hållbara upphandlingar
- 26 Utmaningar 2021 och framåt

Organisation

SEVAB Strängnäs Energi AB (SEVAB) och Eskilstuna Energi & Miljö AB (EEM) ägs av Strängnäs kommun respektive Eskilstuna Kommunföretag AB. Förutom sina egna varumärken äger SEVAB och EEM anläggningar och distributionsnät för el, fjärrvärme, fjärrkyla, ånga, vatten, avlopp, återvinning och stadsnät. SEVAB och EEM äger också ett gemensamt elhandelsbolag.

Energiverket i Strängnäs hade tidigare verkat i lokaler på Järnväggsgatan 4 i över 40 år, men 1986 flyttade verksamheten in i lokaler på Vältstigen 1 och stannade där till sommaren 2011. Då såldes fastigheten till det kommunala fastighetsbolaget och flyttade till nuvarande lokaler på Damnvägen. Numera heter bolaget SEVAB Strängnäs Energi AB.

All personal på SEVAB och EEM arbetar under det gemensamma driftbolaget Eskilstuna Strängnäs Energi och Miljö AB (ESEM) sedan 1 januari 2014. EEM och SEVAB bygger tillsammans framtidens smarta lösningar för energi och miljö. Företaget är det första driftbolaget av sitt slag i Sverige.

Vision och affärsidé SEVAB

Med närhet till kunden utveckla, förvalta och sälja infrastruktur och fastighetsnära tjänster till boende och företagande i Strängnäs kommun och dess närområden. Med hög kunskap och god kvalitet skapar vi mervärde för kunden och förutsättningar för ett hållbart klimatsmart samhälle.

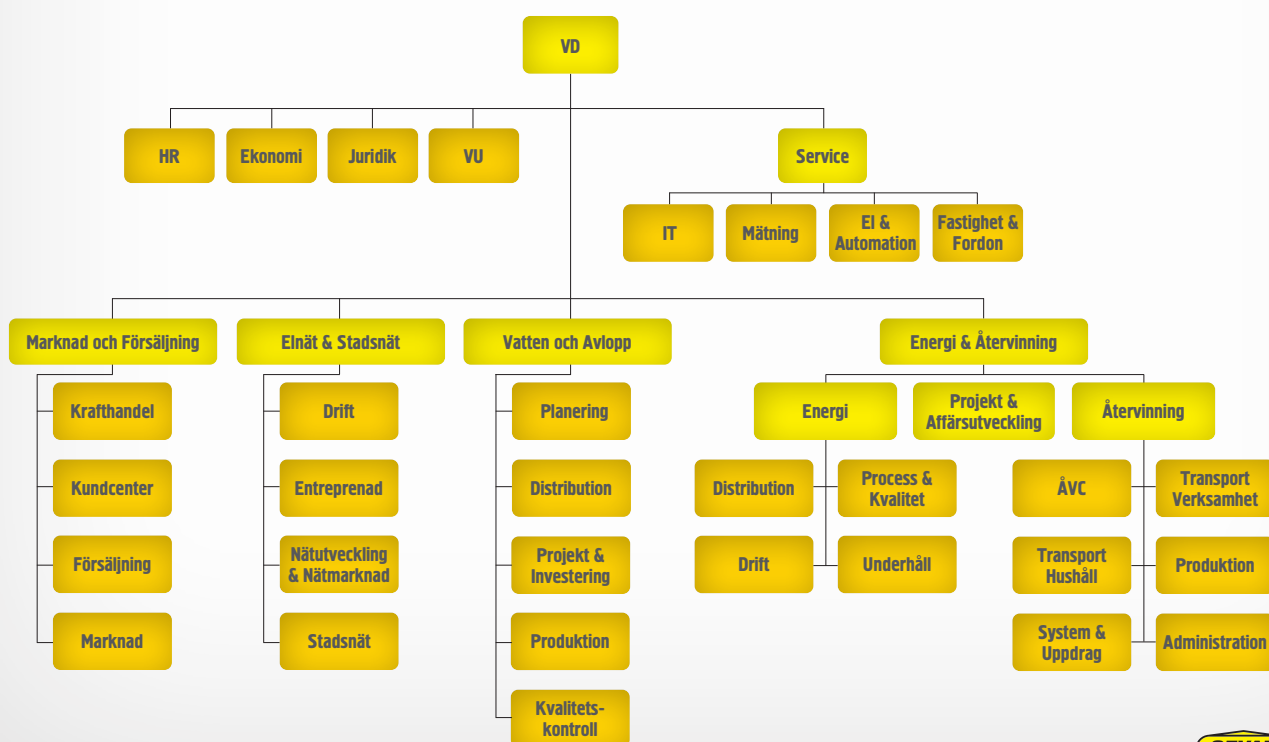
Vision ESEM

Vi skapar hållbart värde i allt vi gör.

Kärnvärden ESEM

NÄRA | MODIGA | SCHYSSTA | PÅLITLIGA

ESEMs fyra kärnvärden kompletterar varandra. Tillsammans bidrar de till att vi blir ett bättre företag för samhället, miljön, kunderna och oss som arbetar här. De beskriver ett önskat läge och hur vi vill att vår omvärld ska uppfatta oss.



Hållbarhet i verksamheten

SEVAB bedriver verksamhet inom fem affärsområden: Elnät, Vatten och Avlopp, Energi och Återvinning, samt Marknad och Försäljning med stödfunktionerna Service och Stab.

Energi och Återvinning

Energi

Vi arbetar för att så många som möjligt i Strängnäs ska få tillgång till fjärrvärme, som är en av de mest hållbara uppvärmningsformerna. Idag värms en stor del av hushållen i tre av tätorterna i kommunen med fjärrvärme. Vi producerar fjärrvärme genom att effektivt och noga kontrollerat elda returträ och skogsråvaror i kraftvärmeverket. Andelen fossilfritt bränsle i kraftvärmeverket var 96 procent under 2021. Förutom värme produceras även ånga och el med förnybara bränslen.

Måndagen den 30 augusti 2021, beslutade Strängnäs kommunfullmäktige att fjärrvärmerörelsen i Strängnäs ska säljas. Ny ägare till 80% av aktierna blir Solör Bioenergi Fjärrvärme AB.

Återvinning

Affärsområdets uppdrag är att samla in och ta emot avfall från invånare och verksamheter, bland annat färgsorterat hushållsavfall och omvandla det till nya resurser. Tjänsten är möjlig tack vare sorteringsanläggningen på Lilla Nyby återvinningscentral i Eskilstuna. Sorteringsanläggningen separerar avfallet utifrån färgen på påsen med hjälp av en optisk läsare. SEVAB samarbetar med EEM och är involverade i driften av ReTuna Återbruksgalleria, som är världens första i sitt slag. Här tas gamla saker till vara och får nytt liv genom reparation och upcycling. Allt som säljs på ReTuna är återbrukat, återanvänt, ekologiskt eller hållbart producerat.

Vatten och avlopp

Vi förser Strängnäsborna med det dagliga vattenbehovet på ca 160 liter per person. Det betyder att vi årligen levererar cirka två miljoner kubikmeter dricksvatten till tiotusentals vattenkranar och avleder cirka 3,7 miljoner kubikmeter spillvatten till våra två reningsverk. Vi underhåller, reparerar och bygger ut det 73 mil långa dricks- och spillvattenledningsnätet. I samarbete med Eskilstuna Energi & Miljö (EEM) har vi tillgång till Hyndevads laboratorium, som är Swedac-ackrediterat. Laboratoriet utför kemiska och mikrobiologiska analyser av bland annat dricksvatten, avloppsvatten och badvatten.

Elnät och stadsnät

Inom elnät arbetar vi ständigt för 100 procent tillgänglighet dygnet runt - året om. För att uppnå detta krävs ständig övervakning, förnyelse och utbyggnad för att möta både dagens och framtidens krav gällande kapacitet och kvalitet. Samtidigt har vi fokus på hög säkerhet för vår personal.

Ett nyckeltal som vi mäter leveranskvalitet på är medelavbrottstid som mäts både för planerade och oplanerade avbrott. Planerade avbrott är arbeten som behöver genomföras för underhåll eller förnyelse av elnätet. Kunder som berörs av dessa planerade avbrott aviseras alltid i god tid. Oplanerade avbrott är driftstörningar som till exempel orsakas av väder, åverkan och materialfel. För år 2021 blev medelavbrottstiden 42 minuter per kund. Några av orsakerna till avbrotten är kraftigt snöoväder, grävskador och åskoväder.

Affärsområdet är en viktig spelare för den digitala kommunikationen som nätägare för Strängnäs stadsnät. Arbetet sker genom Fibra, vårt gemensamt ägda bolag tillsammans med Mälarenergi och Hallstahammar Kommun. Fibras uppdrag är att bygga ut nätet i städerna och på landsbygden, samt göra nätet snabbare och driva på konkurrensen och tjänsteutvecklingen bland leverantörerna. Målet är ett av världens bästa och mest använda bredbandsnät - och att bidra till att göra livet bättre för regionens invånare.

Marknad och försäljning

Affärsområdet är uppdelat i fyra avdelningar: Krafthandel, Försäljning, Marknad och Kundcenter. Avdelningarna kompletterar varandra och jobbar med att formulera, föra ut budskap och erbjudanden samt att ta hand om befintliga och nya kunder. Inom Marknad och Försäljning hjälper vi även våra kunder att välja det elavtal som passar dem bäst. Alla kunder som tecknar ett elavtal hos oss får alltid fossilfri el, oavsett vilket avtal de väljer. Med vårt elavtal Strängnäs-el får kunden dessutom förnybar el som är lokalt producerad. De kunder som tecknar Strängnäs-el får även möjlighet att bestämma vilken lokal förening som SEVAB ska sponsra.

Service

Vår interna stödfunktion Service bistår hela ESEM med olika typer av tjänster som lämpar sig att hanteras centralt och gemensamt. Service ansvarar för insamling av mätvärden för olika nyttigheter, tillhandahåller funktionella lokaler och fordon samt ser till att våra elanläggningar är driftsäkra. Området är uppdelat i fyra avdelningar: Fastigheter & Fordon, Mätning, IT samt El & Automation.

Stab

Staben med dess olika funktioner och specialisttjänster är ett viktigt stöd i den dagliga verksamheten för samtliga affärsområden. Här finns HR, Ekonomi, Upphandling och Verksamhetsutveckling.

Från globala mål till lokal hållbarhet

Globala målen och Agenda 2030 är en överenskommelse för hållbar utveckling som världens ledare har antagit. De globala målen är en viktig del i Strängnäs kommuns arbete med att motverka klimatförändringar och att skapa ett långsiktigt hållbart samhälle.

Lokalt styrs SEVAB av ägardirektiv, intressenternas krav på verksamheten utifrån respektive hållbarhetsperspektiv samt företagets kärnvärden, övergripande mål och fokusområden. Vår verksamhet påverkar miljön och vi har därför ett stort ansvar att tänka långsiktigt när vi arbetar med förvaltning och utveckling. Det återspeglas i det ekonomiska, sociala och miljömässiga ansvar vi tar inom våra respektive verksamhetsområden.

**De sju fokusområdena med tillhörande planer, strategier, policys och riktlinjer samt specifika mål/målsättningar finns att läsa i sin helhet på strangnas.se.*



Våra intressenter

SEVABs verksamhet berör flera olika intressenter i och omkring Strängnäs samt i övriga landet.

Dialogen med intressenterna är avgörande för att vi ska känna till deras krav och förväntningar på oss när det gäller miljömässig, social och ekonomisk hållbarhet. Därför förs kontinuerlig dialog. Exempelvis genom hemsidan, intranätet, kundtidningen "Hos oss", kundservice, kundträffar, samråd, medarbetarundersökningar och ägardialoger. Dessutom arbetar vi ständigt med att förbättra och anpassa kontaktvägarna, där utveckling av digitala verktyg är prioriterat.

Ägare, politiker och systerbolag

Viktigaste frågorna: Ekonomi i balans, mångfald och jämställdhet, tillgänglighet och tillförlitlighet i leveranser samt medarbetares säkerhet, trygghet och välmående.

Genom sunda och välplanerade investeringar samt ekonomi i balans, främjas en god tillgänglighet och kommunens ekonomiska tillväxt. Vår långsiktiga strävan är att vi ska uppfattas som representativa för kommunens invånare, med god jämställdhet utifrån kön och mångfald bland våra medarbetare. Vi arbetar systematiskt med vår arbetsmiljö för att förebygga ohälsa, tillbud och olyckor. Detta genom exempelvis riskrapportering, riskbedömningar, skyddsronder och utbildning.

Kunder

Viktigaste frågan: Tillgänglighet och tillförlitlighet i leverans samt låg klimatpåverkan.

Vi ska leverera tjänster och produkter som är säkra, tillförlitliga och klimatanpassade. Vårt fokus ligger på förebyggande insatser och strategiska investeringar för att minimera avbrott. Genom bra bemötande samt effektiv ärende- och klagomålshantering bygger vi en god kundupplevelse.

Medarbetare och fackliga organisationer

Viktigaste frågan: Attraktiv arbetsgivare samt medarbetares säkerhet, trygghet och välmående.

För oss innebär en attraktiv arbetsgivare bra ledarskap, goda möjligheter till kompetensutveckling, stort engagemang samt gott arbetsklimat. Vi arbetar systematiskt med att förebygga ohälsa, tillbud och olyckor.

Nätverk, medlemskap och övriga samarbeten

Viktigaste frågan: Klimatpåverkan, giftfri miljö och samhällsengagemang.

SEVAB arbetar aktivt tillsammans med Strängnäs kommun för att genomföra Sveriges del i Agenda 2030.

Leverantörer och samarbetspartner

Viktigaste frågorna: Ekonomi i balans samt affärsetik och hållbar upphandling.

Vårt arbete grundar sig på policys, kärnvärden och uppförandekoden för leverantörer. Detta innefattar arbete för sund konkurrens, sociala aspekter och hänsyn till miljön samt arbete mot mutor och korruption.

Samhället och media

Viktigaste frågan: Tillgänglighet och tillförlitlighet i leverans, klimatpåverkan och samhällsengagemang.

Vi bidrar till att stärka näringslivet med arbetstillfällen, öka miljömedvetenhet hos barn och ungdomar, miljödiplomera företag och event, sponsring samt arbetsmarknadsstöd genom samverkan med nätverk, företag, organisationer och skolor. Våra förebyggande insatser och investeringar bidrar till att avbrott minimeras samt en hög tillgänglighet av vatten, värme, el och kyla.

Försäkringsbolag

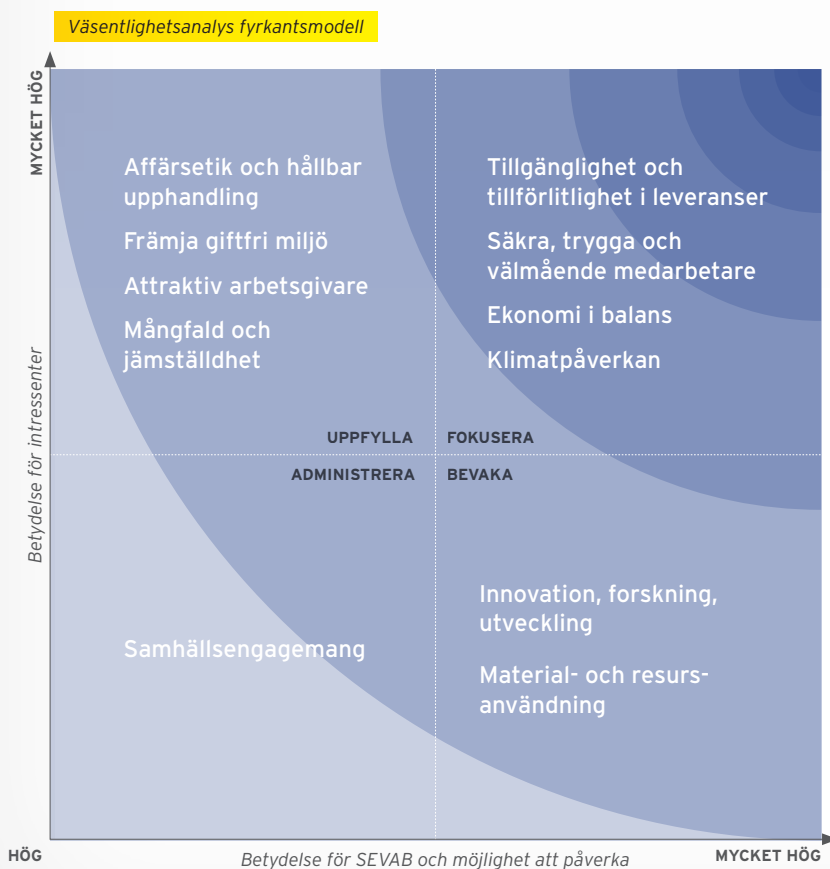
Viktigaste frågan: Säkra, trygga och välmående medarbetare samt tillgänglighet och tillförlitlighet i leveranser.

Vi arbetar i nära samarbete med försäkringsbolag i syfte att förbättra vårt förebyggande arbete utifrån kända risker i verksamheten. Områden som berörs är ledningssystem, utbildning, krishantering, redundans, analyser och anläggningsförändringar.

Grunden till vårt hållbarhetsfokus och utmaningar framåt

Väsentlighetsanalysen ligger till grund för vårt strategiska hållbarhetsarbete. För att säkerställa att vi vet vilka områden inom hållbarhet vi ska prioritera och vilka frågor som är viktigast för våra intressenter, har vi genomfört intervjuer och en workshop tillsammans med representanter från våra affärsområden. Metoden för väsentlighetsanalysen grundar sig därmed på två olika perspektiv: vilken betydelse en specifik hållbarhetsfråga har för intressenterna samt vilken direkt betydelse frågan har för oss. Frågor med mycket stor betydelse för våra intressenter och för oss, är de frågor som är i fokus för vårt åtagande inom hållbarhetsområdet.

Samtliga hållbarhetsfrågor som finns i rutan för "Fokusera" stämmer väl överens med handlingsplanerna för våra fyra prioriterade mål; Hållbar utveckling, Nöjda kunder, Engagerade medarbetare samt Långsiktig avkastning. De utgör därmed grunden för vårt hållbarhetsåtagande och är förankrade samt beslutade i koncernledningen. Detta innebär att det finns mål, aktiviteter och/eller nyckeltal kopplade till hållbarhetsfrågorna som regelbundet följs upp och utvärderas.



Så jobbar vi med risker

Strategiska risker

Händelser i vår omvärld kan påverka verksamheten positivt och ge oss möjlighet att skapa högre värde. Men händelser kan också påverka oss negativt genom risker som kan ha påverkan på vårt resultat. Dessa strategiska risker fångar vi upp i det dagliga arbetet genom omvärldsbevakning, i SWOT-analyser (analys av styrkor, svagheter, möjligheter och hot) samt genom att föra dialog med våra intressenter. Men även genom att delta i branschorganisationer, nätverk, samarbetsforum samt följa nyhetsflöden och sociala medier. Exempel på strategiska risker är förändringar i klimat och konjunktur, konkurrens, konsumenttrender och råvarupriser. Andra risker som kan påverka verksamheten i stor omfattning och som ligger utanför vår kontroll, är lagar och skatter som kan påverka lönsamheten.

Vi har en internkontrollplan för att kunna arbeta förebyggande och strukturerat med att identifiera och hantera företagets övergripande risker. Syftet är att minska sannolikheten för och konsekvenserna av allvarliga händelser, vilket beskrivs i vår process för riskhantering. Det kan vara såväl strategiska risker som operativa anläggnings- och verksamhetsrisker. Utöver internkontrollplanen genomförs riskbedömningar vid alla anläggningar för att minimera risken för olyckor.

Bolagens verksamheter spänner över många olika områden med skilda grunduppdrag. En del i den interna styrningen och kontrollen är att vi arbetar ännu tydligare med att koppla riskhanteringen till bolagets mål och processer. Uppföljning sker genom styrkort på olika nivåer och fungerar som bas för att fördela resurser till prioriterade insatser.

Risk- och sårbarhetsanalyser

Genom att göra risk- och sårbarhetsanalyser (RSA) analyserar vi vilka extraordinära händelser som kan inträffa i fredstid, kartlägger behov av åtgärder samt identifierar vilka kritiska beroenden, risker och sårbarheter vi har. Resultatet av dessa rapporteras till kommunerna. Respektive kommuns totala RSA rapporteras till MSB via Länsstyrelsen, som gör en samlad bild för hela landet.

Miljörisker

De händelser som kan inträffa i vår verksamhet och som skulle kunna ha allvarliga konsekvenser för miljön är brand samt större utsläpp av processkemikalier/drivmedel. Extrem nederbörd skulle kunna orsaka okontrollerad bräddning med förorening i vattnet, vilket kan ge skador både i miljön och på egendom. För att undvika och hantera dessa händelser finns rutiner som även innefattar krishantering. Vi har avtal med kemikalieleverantörer och vi är organiserade för att kunna hantera kemikalier korrekt.

Finansiella risker

SEVAB utsätts genom sin verksamhet för ett antal olika finansiella risker som likviditetsrisk, finansieringsrisk, ränterisk, kreditrisk samt risker inom elhandeln. Koncernens verksamhet är i hög grad beroende av lagstiftning och annan nationell reglering som på olika sätt kan komma att påverka bolagets ekonomiska situation. De finansiella riskerna regleras genom en finanspolicy som är beslutad av styrelsen.

Korruption, mutor och jäv

Vi har nolltolerans mot korruption, mutor och jäv. Detta regleras i våra kommundemensamma riktlinjer. Medarbetare kan anonymt rapportera iakttagelser som rör beteenden som bedöms kunna vara oetiska eller olagliga genom vår visselblåsartjänst, som är ett viktigt verktyg för att upprätthålla hög affärsetik. Chefer har fått möjlighet att genomgå utbildning i hur man kan förebygga korruption, mutor och jäv i syfte att skapa verktyg och rutiner för en säker hantering.

Kränkning av mänskliga rättigheter i våra leverantörsled

Eftersom vår verksamhet är begränsad till den svenska marknaden bedömer vi i dagsläget att direkta risker kopplade till kränkning av mänskliga rättigheter är låga. Genom våra leverantörer som verkar i andra länder finns en indirekt risk. Under 2021 har vi kartlagt risker i leverantörskedjan i Sverige, utifrån uppförandekoden för leverantörer och övriga styrdokument. Inga indikatorer finns i dagsläget på att detta förekommer i vår verksamhet eller hos våra leverantörer.

Våra största risker mot säkra leveranser

Vi har ett stort samhällsansvar och en av de viktigaste hållbarhetsfrågorna för oss är att vi har en hög tillgänglighet och tillförlitlighet i våra leveranser av el, värme, vatten, ånga, återvinningstjänster och fiber till våra kunder. Våra största risker och förebyggande åtgärder, som är kopplade till våra leveranser, beskrivs nedan.

Risk	Förebyggande arbete
Elavbrott	Vädersäkring av elledningar samt förbättrad övervakning och redundans. Reservkraftverk för att säkerställa drift av våra samhällsviktiga leveranser. Förebyggande underhåll och investeringar i ledningsnätet.
Översvämning och risk för skador på ledningsnätet	Utbyggnad av dagvattennätet med bland annat dagvattendammar.
Avbrott i vattenleverans	Långsiktiga investeringar i ledningsnätet och i reservvattenförsörjningen.
Avbrott i fjärrvärmeproduktionen	Reservkraftverk, brandskyddsarbete i form av bland annat sprinklersystem.
Effektbrist el	Medverka i regionala strategiska beslut samt planering.
Oönskade utsläpp till luft	Bränslekontroller samt uppföljning av utsläpp i realtid.
Oönskade utsläpp till vatten	Skalskydd vid vattenverk och framtagning av nya vattenskyddsområden.
Arbetsmiljörisker	Systematiskt arbetsmiljöarbete, utbildning, riskbedömningar, incidentrapportering och uppföljning.
Begränsad mottagning av avfall samt utsläpp till luft och vatten	Systematiskt brandskyddsarbete, sprinklersystem och brandgator på återvinningsanläggning samt förebyggande underhåll.
IT-säkerhet	Projekt som inkluderar förnyat intranät, dokumenthantering och ledningssystem samt arbete med IT- och informationssäkerhet.

Elsäkerhetsarbete

ESEM fortsätter att utveckla och förbättra det systematiska elsäkerhetsarbetet. Det finns sedan ett antal år tillbaka en etablerad arbetsgrupp som kontinuerligt har säkerhetsfrågorna på agendan, där kompetens från olika delar av bolaget finns representerade. Det handlar till exempel om stöd till chefer och medarbetare, uppföljning och utbildning.

Riskreduceringsprogram på Energi

På affärsområde Energi jobbas det kontinuerligt med att reducera brandrisk på samtliga anläggningar. Rutiner för heta arbeten samt nödlägesinstruktioner finns.

Systematiskt arbete med riskanalyser

Systematiskt arbetsmiljö- och miljöarbete innebär att undersöka, genomföra och följa upp verksamheten. Detta görs för att förebygga olyckor och ohälsa samt för att främja en god arbetsmiljö och miljö. Det förebyggande arbetet handlar om att kontrollera de risker som finns i verksamheten. En god arbetsmiljö och miljö kan handla om möjlighet till inflytande, variation, samarbete och sociala kontakter. På ESEM drivs arbetet främst genom hållbarhetskommittéer på våra affärsområden. De säkerställer att ESEM jobbar systematiskt med arbetsmiljö och miljö.

De centrala aktiviteterna är:

- Undersökning av verksamheten
- Bedömning av de risker som synliggjorts vid undersökningen
- Åtgärder för att minska riskerna
- Kontroll av att åtgärderna har bidragit till en bättre arbetsmiljö och miljö

Stöd- och ledningsprocesser, som till exempel rutiner, fördelning av uppgifter och behovet av kunskaper, är förutsättningar för att aktiviteterna ska kunna bedrivas och genomföras på bästa sätt.

Miljömässig hållbarhet

Hållbar utveckling är ett av våra fyra strategiska mål. Det säger att: "Vi ska bedriva en långsiktigt hållbar och konkurrenskraftig verksamhet med ansvarstagande för miljömässiga, sociala och ekonomiska aspekter, till största nytta för ägarna, kunderna och invånarna." I vårt uppdrag att leverera samhällsnytta med hög tillgänglighet ligger stort fokus på miljömässig hållbarhet, det vill säga allt som påverkar den yttre miljön.

Systematiskt miljöarbete

Vårt miljöledningssystem ISO 14001 är ett viktigt verktyg för vårt miljöarbete sedan 2014. Vi driver ett aktivt förbättringsarbete när det gäller anläggningar, teknik, utsläpp och effektivare kontroll. På intranätet finns policys, mål, processer och rutiner tillgängliga för alla anställda. Varje år granskas verksamhetssystemet av extern part. Den senaste externa revisionen genomfördes i oktober 2021 med gott resultat.

Miljöpolicyn hjälper oss att arbeta strategiskt med att minska och förebygga miljöpåverkan på luft, mark och vatten. Interna revisioner är ett effektivt verktyg för att säkerställa att vi uppfyller gällande lagkrav men också för att följa upp hur väl våra policys, processer och rutiner är implementerade i verksamheten. Under 2020 har 13 interna revisioner och 17 lagrevisioner genomförts. Samtliga affärsområden och hållbarhetskommittéer utvärderar efterlevnad av våra policys en gång om året. De rapporterar resultatet till koncernledningen, som beslutar om eventuella förändringar. Hållbarhetsarbetet för respektive affärsområde följs upp och redovisas för medarbetarna vid särskilda arbetsplatsträffar.



Aktivt hållbarhetsarbete inom våra verksamheter

Forskningsarbeten inom energifrågor

Energi & Återvinning har ett flertal samarbeten för att utveckla verksamheten. Ett exempel på samarbete är VEMM-nätverket där VaFab, EEM, Mälarenergi och MDU ingår. Just nu pågår projekt inom energisystem, materialflöden, vattenrening och avfallshantering.

Energi och Återvinning

Under 2021 så har Energi & Återvinning haft fokus på basplaner för att få en strategisk överblick och på ett effektivt sätt utveckla verksamheten. Exempel på detta är uppdaterade anläggningsplaner för både Energi och Återvinning.

Eftersom en försäljning av fjärrvärmerörelsen i Strängnäs varit på gång har mycket resurser lagts på arbetet med att föra över verksamheten till de nya ägarna.

I Strängnäs har utsorteringsgraden av textil ökat och sorteringen på Kvitten har också förbättrats avsevärt sedan 2019. Detta har bidragit till lägre kostnad högre miljönytta.

De påsar som används av våra kunder som färgsorterar sitt avfall är numera tillverkade av 100 % återvunnen plast.

EI- och stadsnät

För att förbättra arbetet med fellokalisering har Elnät installerat FIM (felindikatorer) i stationerna. De talar om när vi får en driftstörning, minimerar slitaget på utrustningen och visar var något har hänt.

För att få tydligare kommunikationsvägar inom organisationen genomfördes en omorganisation på Elnät och Stadsnät.

Under året har verksamheten bedrivit ett aktivt arbete kring effektbrist och ett antal initiativ har genomförts. Under 2021 kommer mer resultat av detta arbete att visas.

För att jobba mer renodlat har ett antal system rensats bort. Tidigare har Elnät haft olika system, beroende på gruppering och tillhörighet. Nu går verksamheten in i mer renodlade likvärdiga system, detta för att exempelvis kunna arbeta med samförläggningar. Arbetet blev klart under 2020.

Förlängt avtal för stadsnät tillsammans med FIBRA knöts med SEVAB vilket är positivt för framtida arbete.

Inom elnät arbetar vi med att underlätta processen för att ansluta småskalig förnybar elproduktion, exempelvis solceller. En annan viktig insats är att minska antalet kreosotbehandlade elstolpar runt om i naturen. Miljöfrågan är i fokus vid upphandlingar. Därför ställer vi hårda miljökrav på de underleverantörer vi anlitar gällande fordon, bränsle och verktyg.

Vatten och avlopp

Våren 2021 inledde SEVAB kampanjen för hållbar vattenanvändning, där budskapet var inriktat på att vi ska vara aktsamma om vattnet för att undvika vattenbrist. Materialet för kampanjen har använts gemensamt av 120 VA-bolag och kommuner för att få genomslagskraft i hela landet. Målet är att få ned vattenanvändningen under vårens och sommarens värmeböljor som ofta leder till stora förbrukningstoppar med risk för införande av bevattningsförbud. Framför allt var det viktigt att reducera vattenslukare som fyllning av pooler och trädgårdsbevattning.

Under lång tid har det funnits en luktproblematik i Eldsund där man nu hittat en lösning med dosering av Nutriox i två pumpstationer för att få bukt med problemet.

Under året har ett omfattande arbete med att upprusta Strängnäs reningsverk med ny rötningsanläggning genomförts. Investeringarna omfattade också förnyelse av befintligt VA-nät, som exempel kan nämnas byte av VA-ledningar på två villagator på Tosterön. Detta är en del i ett större arbete med att minska översvämningensrisken.

Under juli inkom flera felanmälningar från de högsta punkterna i Strängnäs, då de i princip blev utan vatten. Orsaken till detta var att SEVAB hade problem med påfyllnadsfasen till vattentornet i Strängnäs, av flera samverkande orsaker. Problemet löstes efter hårt arbete av VA distribution.

Fordon

Under året har vi gjort riktade insatser för att hitta förbättringar kopplat till fordon. Vi har analyserat körmönster och nyttjandegrad av fordon för att bättre kunna planera ESEMs fordonspark och att den inte har fler fordon är nödvändigt. Inom Services verksamhet har man utökat bilpoolen så att fler idag nyttjar denna istället för att var och en har sin egen bil. Resultatet på sikt beräknas bli färre bilar och mer effektivt nyttjande av dem.

Vi har också följt upp tillverkarnas rekommendationer och ställer krav på att de fordon som vi leasar och använder i vår verksamhet kan köras på miljöbränslet HVO. Detta i de fall där andra förnyelsebara bränslen som gas och el inte är möjliga.

Idag har vi en fordonspark av personbilar som till största del består av bilar som drivs av förnyelsebara bränslen (gas, HVO och el), endast ett fåtal bilar går på fossil diesel (11 %). Största delen dieslbilar tankas nu på HVO.

Marknad och Försäljning

Pandemin har gjort att vi utvecklat de digitala kundbesöken ytterligare, idag är det både en effektiv och säker väg att möta våra kunder. Vi har efter genomförd Nöjd Kund Index undersökning påbörjat arbetet med att intervjua företagskunder om deras förväntningar. Målet är att hjälpa kunderna att minska sitt klimatavtryck.

I samarbete med Stadsnät har vi arbetat med att förstärka stadsnätet för att på ett bättre sätt klara det nya arbetssättet med mer hemarbete som i allra högsta grad aktualiserats under de senaste två åren.

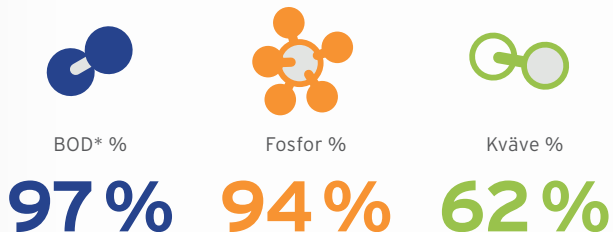
Under 2021 tecknade vi ett nytt avtal för tryckeritjänster där vi ställt ett flertal miljökrav. Idag minskar antalet trycksaker i och med att digitala kanaler tar över. Målet är därför att halvera kostnaden för trycksaker till 2024.

Miljömässiga nyckeltal

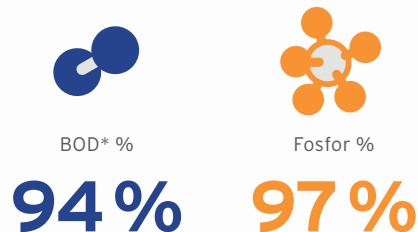
■ 98 procent fossilfri energiomvandling.

Reningsgrad utgående avloppsvatten:

Strängnäs reningsverk



Mariefreds reningsverk



Bränslefördelning egna fordon



Social hållbarhet

Engagerade medarbetare är ett av ESEMs fyra strategiska mål. Det behandlar allt från god arbetsmiljö till stimulerande arbetsuppgifter och utveckling. En stark värdegrund och ett socialt ansvarstagande skapar trovärdighet såväl inåt som utåt. I vår vardag utgår vi från våra kärnvärden som är: Nära, Modiga, Schyssta och Pålitliga. Varje år nomineras och uppvaktas personal som lever efter våra kärnvärden. Kollegor nomineras av arbetskamraterna på ESEM. Implementeringen av kärnvärdena har såväl internt fokus som fokus på samhällsansvar och samhällsnytta, med affärsmässighet i grunden.

Vår strävan är att SEVAB uppfattas som representativt för kommunernas invånare, med god jämställdhet och etnisk mångfald.



God arbetsmiljö och stimulerande arbetsuppgifter

Vi har bestämt oss för att vara en av Mälardalens mest attraktiva arbetsgivare och arbetar för en god arbetsmiljö med möjlighet till stimulerande arbetsuppgifter och utveckling.

Vår arbetsmiljöpolicy, jämställdhetsplan, policy mot kränkande särbehandling och vår plan för ökad mångfald är de dokument som styr och guidar oss i vårt strategiska och övergripande arbete. Vår alkohol- och drogpolicy beskriver hur vi arbetar aktivt och förebyggande för att säkerställa en god och säker arbetsmiljö. Slumpvisa alkohol- och drogtester utförs. I samband med de interna och externa revisionerna av verksamhetssystemet följer vi upp hur väl våra policys och styrdokument efterlevs i verksamheten. Utöver detta, utvärderar affärsområdena och hållbarhetskommittéerna dem en gång om året.

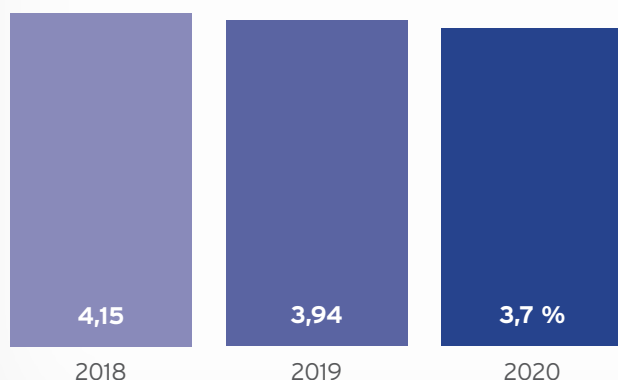
Resultatet rapporteras till koncernledningen som beslutar om eventuella förändringar. När vi hyr in personal eller anlitar entreprenörer ska de följa våra krav och rutiner för en säker och trygg arbetsplats.



Hälsöfrämjande arbete

Vi lägger stort fokus på det förebyggande arbetet som bidrar till att minska antalet incidenter och främjar en god arbetsmiljö. Det gäller både för våra egna medarbetare samt våra entreprenörer. Vi erbjuder våra medarbetare arbetsmiljöutbildningar, hälsoundersökningar, ergonomigenomgångar, massage, massagestolar, frukt, friskvårdsbidrag och en friskvårdstimme per vecka.

Sjukfrånvaro ESEM



Riskbedömningar vid alla anläggningar

Vi arbetar systematiskt med att förebygga och minska olyckor genom till exempel riskrapportering, riskbedömningar, skyddsronder och utbildning. Detta gäller även de sociala och organisatoriska riskerna i arbetet. Vår vision är noll olyckor. Riskbedömningarna genomförs vid alla anläggningar och inträffade incidenter följs upp av hållbarhetskommittéerna, som initierar beslut om åtgärder tillsammans med ansvarig chef och skyddsombud. Våra största arbetsmiljörisker är arbete med el, farliga ämnen, hetvatten och arbeten som sker i schakt med rasrisk.

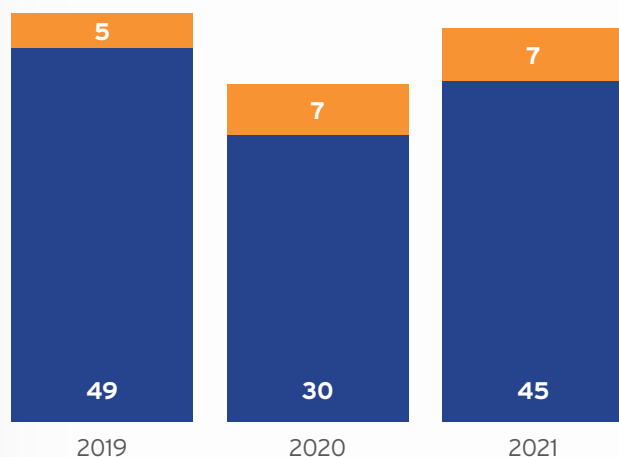
Olyckor och tillbud

Vårt webbaserade avvikelssystem är tillgängligt för alla medarbetare. Här rapporteras riskobservationer, tillbud, olyckor, färdolycksfall, förbättringsförslag samt observationer inom miljö, kvalitet och säkerhet. Under 2021 inträffade 45 arbetsrelaterade olyckor varav sju med sjukfrånvaro.

För att minska antalet olyckor arbetar vi aktivt med att få in ett ökat antal riskobservationer, detta för att upptäcka risken innan det händer en olycka. Vi har under åren ökat andelen genomförda riskbedömningar som görs inför de mest riskfyllda arbetsmomenten, exempelvis elarbeten. Vi behöver även utveckla våra orsaksanalyser och uppföljning av de olyckor som inträffar.

Antal arbetsrelaterade olyckor

- Med sjukfrånvaro
- Utan sjukfrånvaro



Jämställdhet och mångfald

Vi värdesätter mångfald i vår verksamhet och har nolltolerans mot kränkande särbehandling, sexuella trakasserier och diskriminering. Under året har inga ärenden rapporterats.

Vår långsiktiga strävan är att spegla mångfalden som finns i de två kommuner där vi lever och verkar, Strängnäs och Eskilstuna. Vi arbetar därför strategiskt vid rekrytering för att öka mångfalden och jämställdheten. Vi riktar alltid våra rekryteringsannonser mot det för tjänsten underrepresenterade könet. Samtliga nyckeltal på denna sida avser ESEM.

Regelbundna kompetenskartläggningar

Medarbetarna ska utvecklas hos oss och därför uppmuntrar vi till intern rörlighet, vilket ger goda möjligheter att utvecklas inom olika områden. Vi genomför regelbundet kompetenskartläggningar och det individuella kompetensbehovet identifieras vid de årliga utvecklingssamtalen.

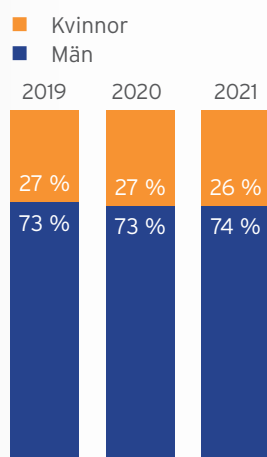
Medarbetarundersökningar två gånger per år

Två gånger per år genomför vi medarbetarundersökningar, så kallade tempmätningar. Undersökningarna består av ett antal frågor som bland annat handlar om kompetens, arbetsbelastning, stöd från chefen och avdelningens mål. Utifrån tempmätningarna upprättar varje avdelning en handlingsplan med aktiviteter som regelbundet följs upp.

Totalt antal anställda

2020	554
2021	569

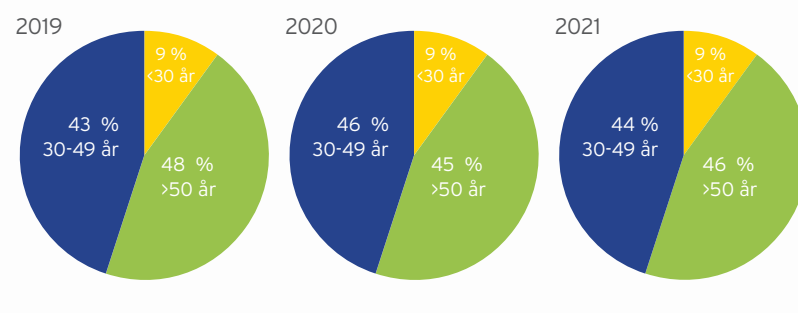
Andel kvinnor/män



Andel anställda med utländsk härkomst



Åldersfördelning



■ Kvinnor
■ Män



Engagemang för hållbar samhällsutveckling

Samarbeten och fokus på framtida arbetskraft

ESEM är en aktiv medlem i branschföreningen Energiföretagen. Vi deltar bl a i Energiföretagens satsning Craftsamling som är ett förändrings- och ledarutvecklingsprogram med målet att skapa en mer attraktiv energibransch. Syftet är att öka branschens och de enskilda företagens förmåga att attrahera och behålla talanger oavsett ålder, kön och bakgrund.

För att bidra till ESEMS framtida kompetensförsörjning avseende ingenjörer är ESEM engagerade i Tekniksprånget, ett program som erbjuder ungdomar praktik. Syftet med Tekniksprånget är att ge ungdomar en möjlighet att se vad det i praktiken innebär att jobba som exempelvis ingenjör inom elkraft och därmed locka dem att studera till ingenjör.

Under 2021 har vi arbetat med att planera och förbereda utemässan EBR metod- och maskindagar som är ett unikt branschevenemang för elnätsföretag och som arrangeras av ESEM i maj 2022. Där visas både nya och beprövade metoder, maskiner, verktyg och material visas upp stationsvis för elnätspersonal från hela Sverige. Förutom till aktiva inom branschen riktar oss även till studerande på utbildningar inom el på högskola och yrkeshögskola.

Under 2021 har vi erhållit utmärkelsen Karriärföretag som är en arbetsgivarutmärkelse till företag som erbjuder unika karriär- och utvecklingsmöjligheter både för studenter och de som redan arbetat ett par år.

Stöd till föreningar

Med elavtalet Strängnäs-el kan kunderna välja vilka lokala föreningar inom kultur och idrott vi ska stödja. Elen är 100 procent förnybar och produceras lokalt. Vid utdelningstillfället 2021 fanns 4342 avtal vilket resulterade i att vi delade ut 238810 SEK till föreningslivet i Strängnäs.

Information tillgänglig för alla

Information om och från oss ska vara tillgänglig för alla. Vi anpassar vår kommunikation riktad till exempelvis personer som har en synnedsättning. På sevab.com/translate kan alla få information från oss på sitt eget språk.



Ekonomisk hållbarhet

Långsiktig avkastning är ett av SEVABs fyra strategiska mål, som säger att:

”Vi ska genomföra effektivisering och realisering av synergier genom samordning av drift.”

Ett annat strategiskt mål är nöjda kunder, vilkas behov och förväntningar vi ska uppfylla i både möte och leverans. En drivkraft i företaget är att vi tillsammans, affärsområden och stödfunktioner, utvecklar och effektiviserar våra arbetssätt. Vi ska över tid ha en lönsam tillväxt med stabil, långsiktig avkastning i linje med ägarnas förväntningar och väl i nivå med de bästa i branschen.

Vid alla ekonomiska beslut ska de ekologiska och sociala aspekterna beaktas. Företaget ska söka lösningar med låg klimatpåverkan och säkerställa att hänsyn tas till miljö, arbetsmiljö och säkerhet från start i alla projekt och uppdrag. Därigenom skapar vi en hållbar ekonomi. Inom ESEM - som ansvarar för driften av verksamheten - pågår ett kontinuerligt arbete för att effektivisera och samordna verksamheten. På detta sätt säkrar vi en stabil ekonomisk utveckling för att kunna möta kraven på investeringar i våra anläggningar och i en växande kommun.



Investeringar för hållbarhet

- Koncernens investeringar under året uppgår till 42,4 mkr.
- Självfinansieringsgraden för investeringarna uppgick till 69 procent

Affärsetik och hållbara upphandlingar

ESEM har cirka 2 100 leverantörer och entreprenörer. Vi gör årligen inköp av indirekt material (ej bränsle) för mer än 1134 MSEK. Inköpsverksamheten ska bedrivas för att nå företagets uppsatta mål. Våra affärer ska vara etiska och vi tar avstånd från mutor och korruption. Vi ställer krav på våra leverantörer att uppfylla företagets uppförandekod. Verksamheten, ofta tvärfunktionellt, involveras i inköpsprocessen. Exempel på detta är införlivandet av operativa inköpare och tydligare rutiner av avtalsuppföljning.

System för uppföljning av avtal finns. Systemet stödjer uppföljning av alla de krav som ställs i upphandlingsdokument och ingångna avtal. Exempel på detta kan vara miljö-, kvalitets- och revisionskrav. Systemet involverar alla medarbetare och leverantörer som nyttjar och har intresse i ett specifikt avtal.

Vad gäller ekonomisk uppföljning sker kontroll mot kreditupplysningsföretag och Svensk Handels varningslista. Denna kontroll görs både vid implementering av avtal och periodiskt under avtalets hela livslängd.

Vi tillämpar våra ägares regler och riktlinjer vid upphandling och medverkar i samordnade upphandlingar där så är möjligt. Detta för att minska kostnaderna och maximera nyttan. Under 2021 deltog vi i 13 samordnade upphandlingar, där miljömässiga, sociala, etiska och arbetsrättsliga krav ställs. Avrop görs även på ramavtal som tillhandahålls av inköpscentraler, som också ställer sådana krav. Avtalstroheten, andelen avrop som görs på upphandlade avtal, uppgick till 85,8 procent.

Utmaningar 2021 och framåt

Omställningen mot ett ännu mer hållbart samhälle har aldrig tidigare varit mer högaktuell än idag, samtidigt utvecklas samhället och ställs inför helt nya möjligheter och utmaningar. Sju viktiga kluster av förändringar/förflyttningar kan ses:

Trender

1 Hållbarheten växlar upp rejält

2 Digitala omvandlingen växlar upp

3 Säkerhet och sårbarhet i fokus

Innebörd

Breddat och utökat hållbarhetsansvar/krav

- ▶ Fossilfrihet på allvar, elektrifierad fordonsflotta/transportsektor
- ▶ Kunder och kapital driver på
- ▶ Attraktionskraftskrav från unga medarbetare

Tydliga skiften under uppsegling

- ▶ Från storskaliga till gränsöverskridande intermittenta lösningar → lokala lösningar i fokus
- ▶ Från linjära till cirkulära grundstrukturer
- ▶ Från svensk kontext till EU sätter tonen

Från snack till verkstad kommande år

- ▶ Nya affärsmodeller etableras i fastighetsbranschen via ny teknik med tjänsteerbjudanden som sträcker sig innanför mätaren (smart laddning, styrning av värme etc)
- ▶ Nya aktörer från andra branscher naggas vår bransch i kanten
- ▶ Ett datadrivet förhållningssätt avgörande för framgång
- ▶ AI ändrar spelplanen, både i utförande och affärer

Ändrade geopolitiska förutsättningar och nya typer av säkerhetshot

- ▶ Ökat fokus på fysisk och digital säkerhet
- ▶ Insikten om resiliens och sårbarhet slår igenom på nytt

Trender

Innebörd

4 Ett nytt vardagsliv och mobilitetslandskap tar form

Nya sätt att organisera förflyttning av människor och varor

- ▶ Gradvis alltmer självkörande fordon
- ▶ En ny leveranslösninginfrastruktur tar form (last-mile, hubbar etc.)
- ▶ Mer utspridd boende och arbetsgeografi, nya pendlingsmönster

5 Mer heterogena kunder

En mer brokig skara kunder, både privat- och företagskunder

- ▶ Bekväm hållbarhet
- ▶ Fokus på lös hållbarheten åt oss = "hjälp oss bli hållbara på riktigt"

6 Utökad ansvar för Infrasverige

Inte längre bara den egna anläggningen i fokus oavsett rådighet

- ▶ Från anläggningsansvar till samhällsansvar
- ▶ Fokus på helhetshjälp åt kunden → ansvar på båda sidor om anslutningspunkten
- ▶ Samverkan med andra aktörer alltmer centralt → vikten av att ta en ledartröja ökar

7 Ökad kamp om inflytande och makt över sanningen

Mer splittrade politiska förutsättningar samt kamp mellan olika synsätt

- ▶ Skillnader i synsätt mellan EU och Sverige, exempelvis avseende biobränslen
- ▶ Minoritetsstyren och allianser blir det nya normala, lokalt och nationellt

▶ Omvärldsanalysen ovan är ett axplock av den utveckling som nu sker i de branscher där vi verkar och som av tradition, varit tämligen konservativa. Det ställer krav på vår verksamhet att följa med i den utvecklingen.



sevab.com